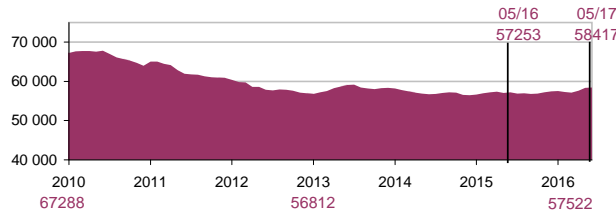


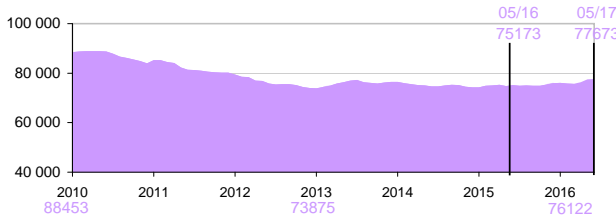
En mai 2017, la mortalité routière est la même qu'en mai 2016, avec 294 personnes tuées.
 La mortalité des jeunes adultes augmente cependant pour le 3ème mois consécutif.

Evolution du cumul 12 mois

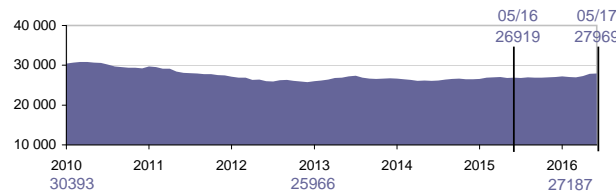
Accidents corporels
 sur voie ouverte à la circulation
 publique



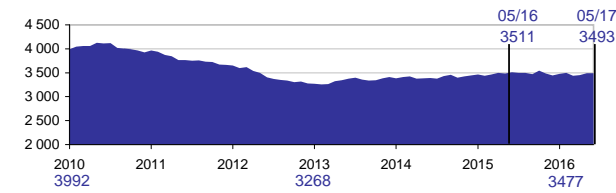
Victimes sur la route
 somme des tués et des blessés,
 hospitalisés ou non



Blessés hospitalisés
 plus de 24 heures



Personnes tuées
 dans les 30 jours après l'accident



Bilan du mois

5 052 accidents
 corporels en mai
 +1.7% par rapport à 2016,
 soit 85 accidents

6 770 victimes
 sur la route en mai
 +3.1% par rapport à 2016,
 soit 203 victimes

2 486 blessés
 hospitalisés en mai
 +4.7% par rapport à 2016,
 soit 112 personnes hospitalisées

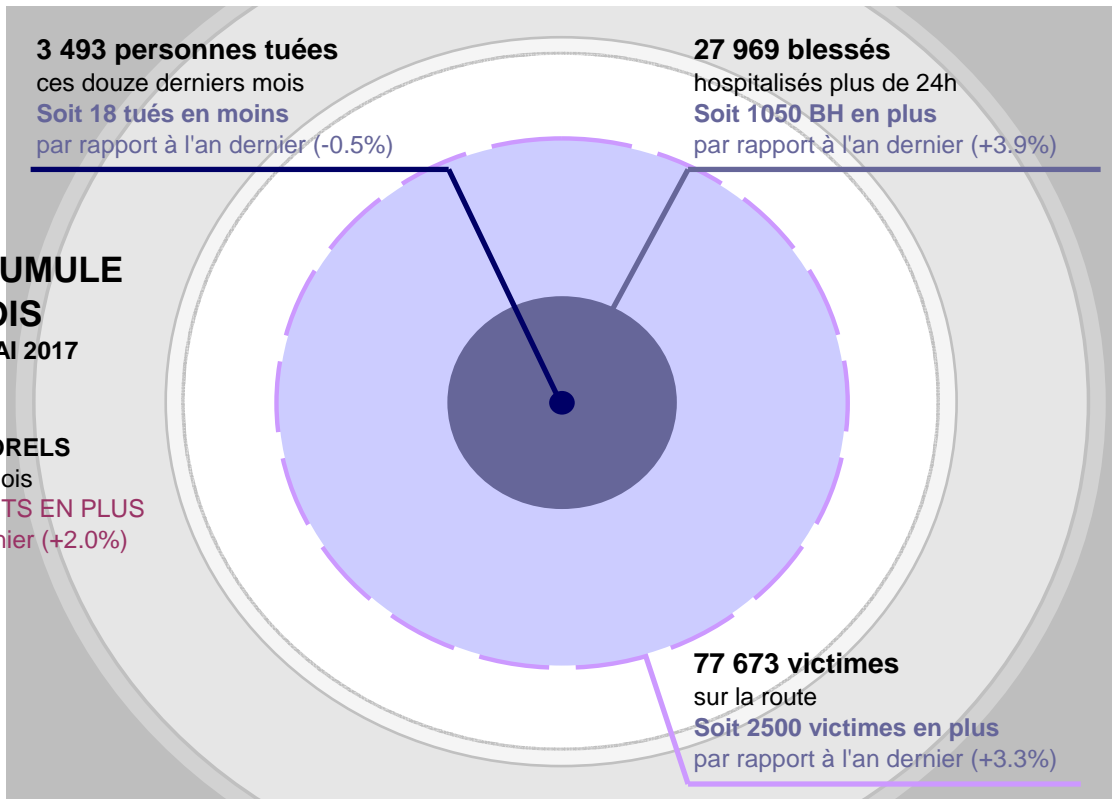
294 tués
 en mai
 +0.0% par rapport à 2016,
 soit 0 tué

3 493 personnes tuées
 ces douze derniers mois
Soit 18 tués en moins
 par rapport à l'an dernier (-0.5%)

27 969 blessés
 hospitalisés plus de 24h
Soit 1050 BH en plus
 par rapport à l'an dernier (+3.9%)

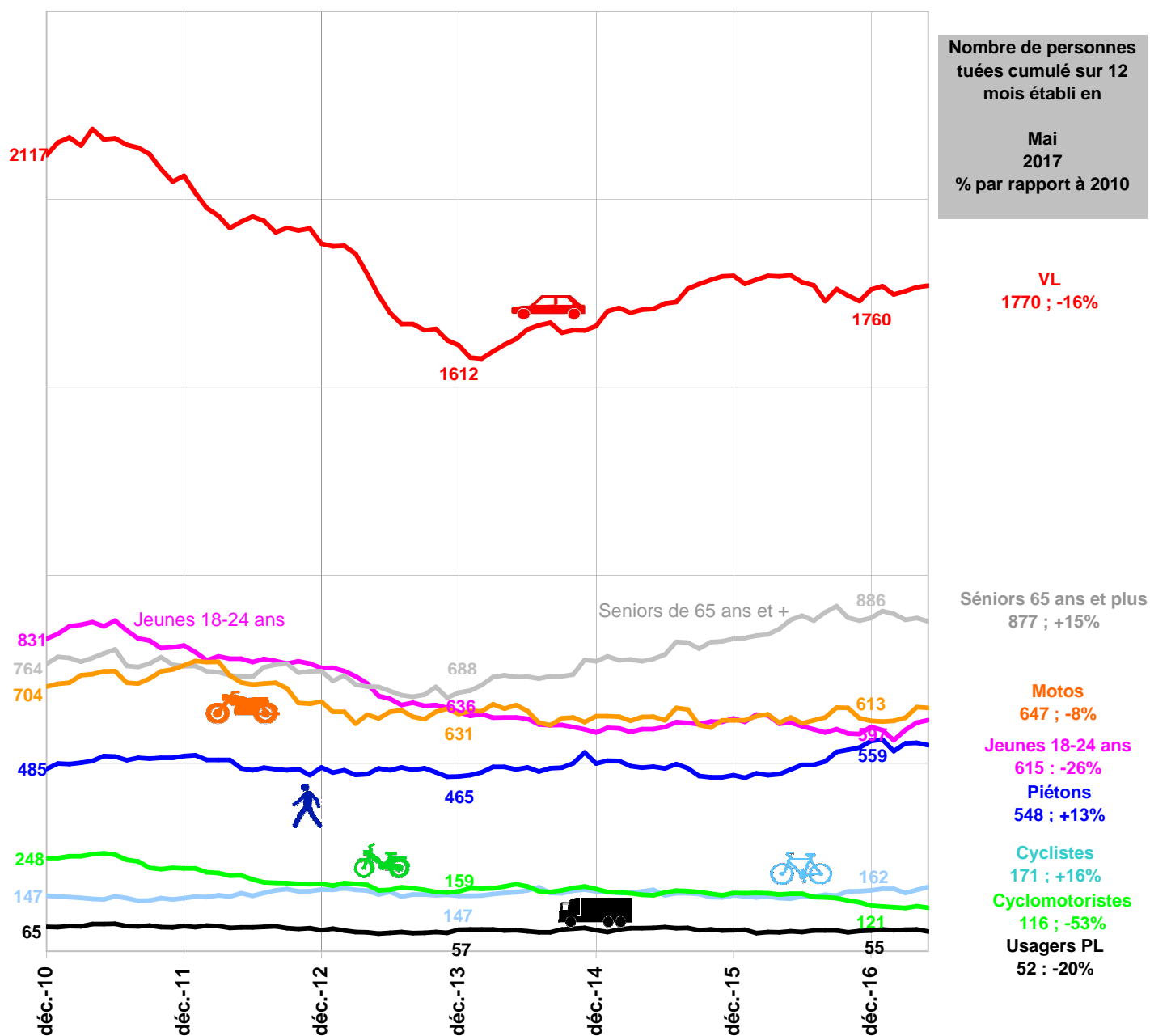
BAROMETRE CUMULE
SUR 12 MOIS
 DE JUIN 2016 A MAI 2017

58 417
ACCIDENTS CORPORELS
 ces douze derniers mois
SOIT 1164 ACCIDENTS EN PLUS
 par rapport à l'an dernier (+2.0%)



77 673 victimes
 sur la route
Soit 2500 victimes en plus
 par rapport à l'an dernier (+3.3%)

Evolution de la mortalité routière cumulée sur 12 mois selon les usagers



Calculées en année glissante, les mortalités des automobilistes et des cyclistes augmentent notablement ce mois-ci alors que celles des piétons, des motocyclistes et des cyclomotoristes restent plutôt stables.

La mortalité cumulée sur 12 mois des jeunes adultes augmente et celle des seniors âgés de 65 ans ou plus se stabilise à un niveau élevé.

Toujours calculées sur 12 mois glissants, la mortalité des automobilistes est légèrement en baisse par rapport à la situation d'il y a un an. Celles des motocyclistes, des piétons et des cyclistes s'établissent en hausse d'une année sur l'autre (respectivement +4%, +14% et +22%) et s'établissent respectivement à -8%, +13% et +16% par rapport à l'année entière 2010. A l'opposé, la mortalité des cyclomotoristes affiche une baisse de -24% par rapport à l'an dernier et -53% par rapport à l'année entière 2010.

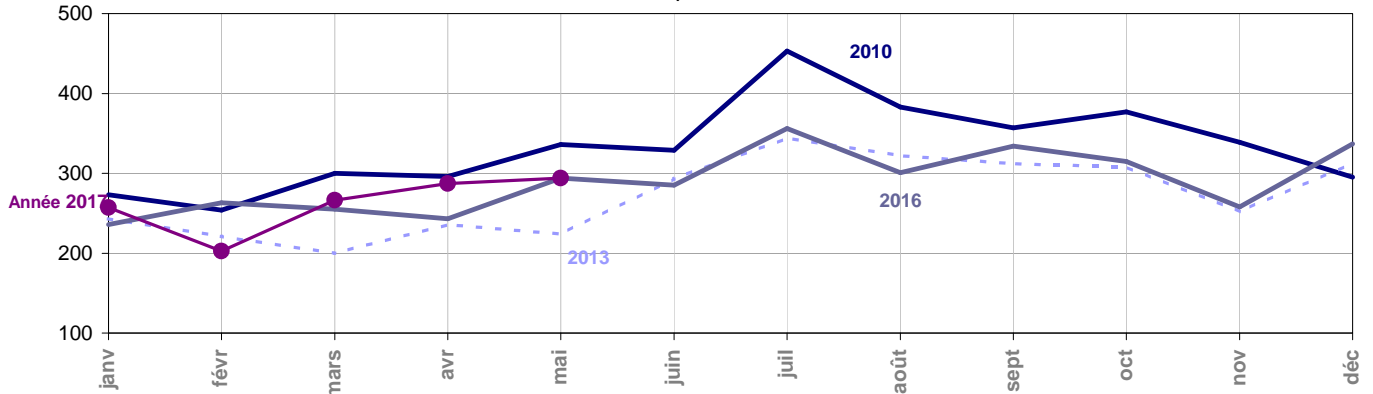
La mortalité cumulée sur ces 12 derniers mois des jeunes adultes est en hausse de 1% par rapport à l'an dernier, mais en baisse de -26% par rapport à l'année entière 2010, soit 216 jeunes tués de moins. La mortalité des seniors âgés de 65 ans ou plus, en hausse quasi-continue depuis 2013, s'établit en cumul sur ces 12 derniers mois 0,5% en-dessous de celle de l'an dernier, mais 15% au-dessus de celle de l'année entière 2010. 189 seniors de plus ont été tués ces 12 derniers mois par rapport à l'année 2013.

	Mai				Depuis le début de l'année				Sur une année glissante			
	2017	2016	Différence	Evolution	2017	2016	Différence	Evolution	2017	2016	Différence	Evolution
Accidents	5 052	4 967	+ 85	+1.7 %	23 182	22 287	+ 895	+4.0 %	58 417	57 253	+1 164	+2.0 %
Victimes	6 770	6 567	+ 203	+3.1 %	30 682	29 131	+1 551	+5.3 %	77 673	75 173	+2 500	+3.3 %
Tués	294	294	+ 0	+0.0 %	1 307	1 291	+ 16	+1.2 %	3 493	3 511	- 18	-0.5 %
Blessés	6 476	6 273	+ 203	+3.2 %	29 375	27 840	+1 535	+5.5 %	74 180	71 662	+2 518	+3.5 %
BH	2 486	2 374	+ 112	+4.7 %	10 830	10 048	+ 782	+7.8 %	27 969	26 919	+1 050	+3.9 %

ONISR



Tués à 30 jours au mois par mois

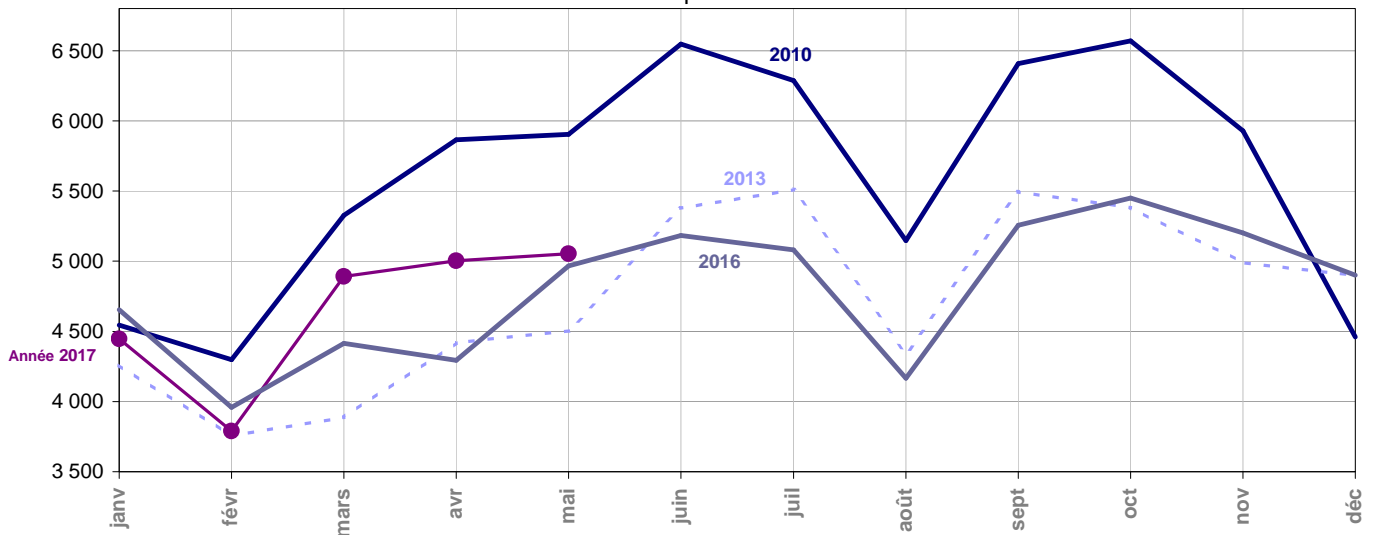


	janv	févr	mars	avr	mai	juin	juil	août	sept	oct	nov	déc
2010	273	254	300	296	336	329	453	383	357	377	339	295
2011	324	269	301	360	322	336	354	370	347	351	296	333
2012	297	204	276	277	321	322	366	339	341	299	292	319
2013	243	221	200	236	224	293	344	322	312	308	252	313
2014	235	225	261	254	260	311	302	306	317	347	280	286
2015	262	235	219	258	267	299	353	332	257	378	296	305
2016	236	263	255	243	294	285	356	301	334	315	258	337
2017	257	203	266	287	294							

ONISR



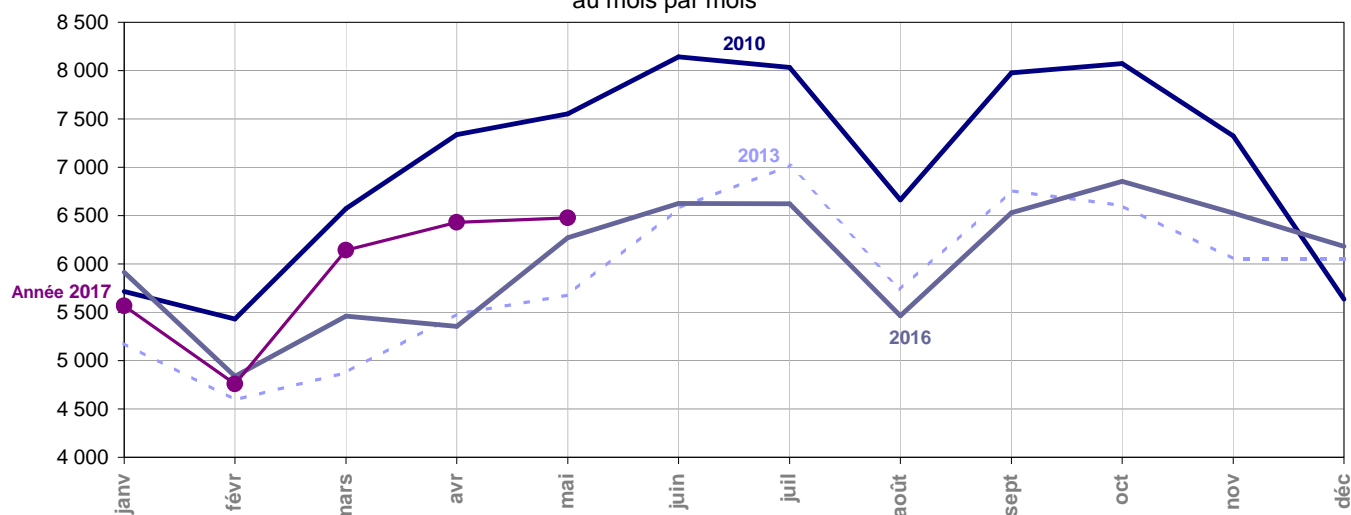
Accidents corporels au mois par mois



	janv	févr	mars	avr	mai	juin	juil	août	sept	oct	nov	déc
2010	4 545	4 299	5 326	5 866	5 904	6 546	6 288	5 147	6 408	6 570	5 929	4 460
2011	4 912	4 357	5 333	5 744	6 098	5 722	5 415	4 748	5 976	5 995	5 253	5 471
2012	4 900	3 810	5 034	4 426	5 193	5 597	5 275	4 398	5 685	5 898	5 175	5 046
2013	4 259	3 755	3 887	4 420	4 503	5 376	5 509	4 341	5 493	5 381	4 989	4 899
2014	4 649	4 091	4 609	4 825	4 958	5 435	4 769	4 100	5 324	5 627	5 055	4 749
2015	4 277	3 709	4 273	4 637	4 741	5 528	5 041	4 279	5 200	5 085	4 998	4 835
2016	4 655	3 958	4 414	4 293	4 967	5 182	5 080	4 166	5 255	5 451	5 201	4 900
2017	4 446	3 790	4 891	5 003	5 052							

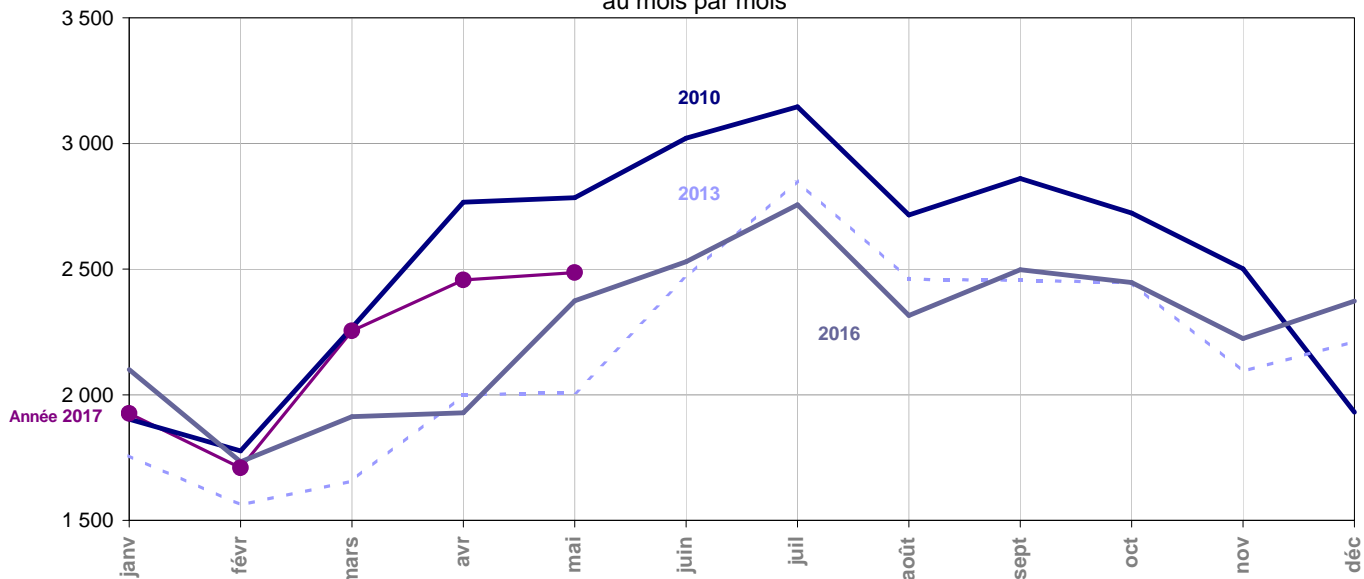
NB : En couleur violette dans les tableaux, estimations provisoires (nouveau calcul avec le coefficient recalé sur les chiffres définitifs 2016).
En noir, données BAAC définitives.

Blessés légers ou hospitalisés au mois par mois



	janv	févr	mars	avr	mai	juin	juil	août	sept	oct	nov	déc
2010	5 715	5 430	6 573	7 338	7 554	8 142	8 034	6 663	7 978	8 072	7 325	5 637
2011	6 025	5 478	6 553	7 256	7 519	7 165	7 036	6 101	7 346	7 474	6 440	6 858
2012	6 095	4 705	6 244	5 602	6 593	6 981	6 792	5 759	7 134	7 355	6 419	6 172
2013	5 178	4 593	4 878	5 481	5 678	6 576	7 017	5 735	6 759	6 602	6 053	6 057
2014	5 720	5 091	5 697	5 953	6 316	6 850	6 146	5 433	6 608	6 933	6 312	5 989
2015	5 260	4 685	5 296	5 771	5 968	6 857	6 545	5 570	6 534	6 285	6 022	6 009
2016	5 915	4 839	5 459	5 354	6 273	6 627	6 622	5 463	6 530	6 855	6 527	6 181
2017	5 566	4 760	6 143	6 430	6 476							

Hospitalisés au mois par mois



	janv	févr	mars	avr	mai	juin	juil	août	sept	oct	nov	déc
2010	1 902	1 777	2 267	2 766	2 784	3 021	3 146	2 715	2 860	2 723	2 501	1 931
2011	2 142	1 978	2 232	2 614	2 726	2 614	2 659	2 540	2 715	2 745	2 319	2 395
2012	2 036	1 570	2 178	1 913	2 412	2 565	2 538	2 383	2 703	2 552	2 248	2 044
2013	1 757	1 561	1 657	1 999	2 008	2 466	2 852	2 459	2 456	2 447	2 092	2 212
2014	1 994	1 730	2 069	2 104	2 352	2 600	2 345	2 257	2 398	2 488	2 185	2 113
2015	1 819	1 615	1 844	2 173	2 273	2 621	2 622	2 384	2 478	2 356	2 179	2 231
2016	2 100	1 733	1 913	1 928	2 374	2 529	2 756	2 315	2 498	2 446	2 223	2 372
2017	1 925	1 709	2 254	2 456	2 486							

NB : En couleur violette dans les tableaux, estimations provisoires (nouveau calcul avec le coefficient recalé sur les chiffres définitifs 2016).
En noir, données BAAC définitives.